

VANTRUE

Nexus 2X

N2 X

MANUALE UTENTE V1.0



vantrue.com

truly driven.



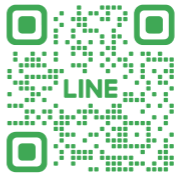
Contact Us



Join Our Community




[instagram.com/vantrue_official/](https://www.instagram.com/vantrue_official/)




ID: @860fmbxk

INDICE DEI CONTENUTI

1. Guida di riferimento rapido	02
1.1 Cosa succede nel paese?	02
1.2 Installazione ottimale e carte da gioco	03
1.3 Installa la fotocamera e la configurazione	04
2. Funzioni di base	07
2.1 Camera da letto del palazzo	07
2.2 Schermo di anteprima	10
2.3 Funzionalità	11
2.4 Impostazioni del menu	37
3. Specifiche e avvertenze	44
3.1 Dati tecnici	44
3.2 Avvertenze di sicurezza	45
4. Garanzia e assistenza	47

Suggerimenti:

- Si prega di leggere attentamente il manuale prima dell'uso;
- Per funzionare, la dashcam deve essere sempre collegata a una fonte di alimentazione;
- Per una guida sicura, ti preghiamo di non configurare prodotti o di non utilizzare il telefono per guardare video di guida mentre sei alla guida.
- Per registrare un video, questo prodotto richiede l'inserimento di una scheda SD.
- Si prega di non smontare la scocca della fotocamera o ripararla da soli. In caso di malfunzionamento del prodotto, contattare un funzionario VANTRUE.
- Si prega di non installare la dash cam in una posizione che possa ostacolare la visuale durante la guida;
- Si prega di utilizzare il prodotto lontano da temperature elevate e ambienti umidi;
- Per migliorare costantemente l'esperienza dei nostri clienti con i nostri prodotti, aggiorneremo il firmware di tanto in tanto. Se necessario, puoi aggiornare il firmware;
- Non installare la telecamera direttamente di fronte agli occupanti per evitare che si sposti accidentalmente, creando rischi per la sicurezza;
- Si prega di notare che potrebbe non essere possibile connettersi all'app Vantrue quando si utilizza CarPlay wireless o Android Auto;
- Si prega di utilizzare questo prodotto come consentito dalla legge.

1. Guida Rapida

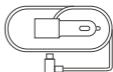
1.1 Cosa c'è nella Scatola?



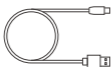
A. Dash Cam
Vantrue N2X



B. Adesivo GPS
Montare



C. Caricabatteria
da Auto con
Cavo di tipo C
Integrato (11,5
piedi)



D. Cavo Dati di
Tipo C (3,3 piedi,
solo per il
trasferimento
di file)



E. Sbarra



F. Adesivo
Adesivi*2



G. Base per
Supporto
adesivo



H. Adesivi
elettrostatici
*2



I. Manuale d'uso



J. Fermacavo

Accessori opzionali



K. Filtro CPL



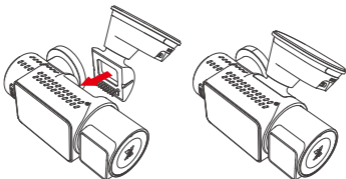
L. Controllo Remoto Senza Fili



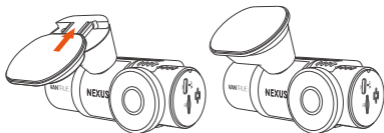
M. Cavo del kit di cablaggio Vantrue

1.2 Installazione del Supporto Adesivo e della Scheda di Memoria

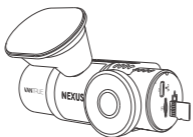
Allineare il supporto con l'interfaccia di montaggio della dash cam, quindi spingere fino a quando il supporto non è installato.



Il supporto adesivo dell'N2X presenta una nuova struttura rimovibile. Invece di smontare l'intero supporto adesivo, gli utenti possono semplicemente separare il corpo principale del supporto dalla base del supporto.



Dopo aver acceso la dash cam, formattare prima la scheda di memoria.

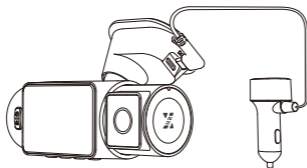


Inserire una scheda di memoria

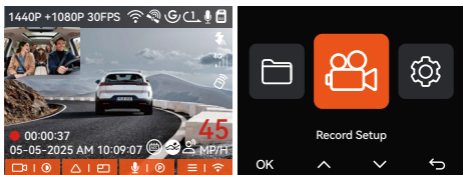
1.3 Installazione della telecamera e configurazione

Accendi e accendi la telecamera, quindi completa le impostazioni del menu della telecamera e, infine, installa la telecamera sul parabrezza anteriore della tua auto.

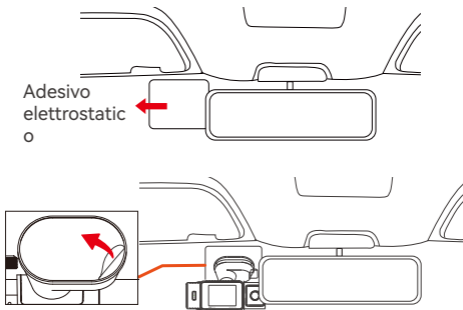
Accensione: Collegare un'estremità dell'adattatore di alimentazione USB originale all'alimentatore e collegare l'altra estremità al connettore di alimentazione del supporto GPS N2X per verificare se la fotocamera riesce ad accendersi normalmente.



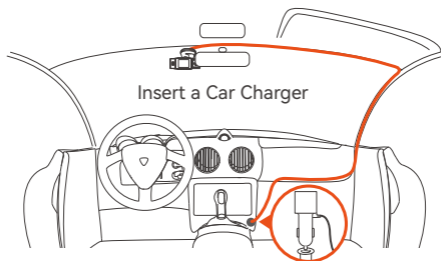
Impostazioni: Dopo averlo utilizzato per la prima volta, o dopo ogni aggiornamento del firmware o dopo aver ripristinato le impostazioni di fabbrica, è necessario reimpostare alcune impostazioni di base come data e ora, lingua e regione.



Installazione Completata: Garantire che la dash cam sia montata correttamente sul parabrezza del veicolo e non ostruisca la visuale del conducente, e che la telecamera anteriore riprenda nella direzione della strada.



Installare una Dash Cam



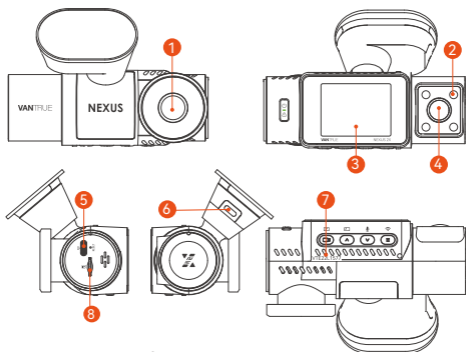
Quando si organizzano o si conservano i cavi del caricabatterie per auto, è possibile utilizzare delle clip per cavi per fissarli in posizione. Dopo aver fissato la clip per cavi in un punto adatto, è sufficiente fissare i cavi all'interno della clip.

Registra Video: Dopo l'installazione, una volta avviata l'auto, la telecamera inizierà automaticamente a registrare video.

Spegnimento: Quando non la si utilizza, premere a lungo il pulsante di accensione per spegnerlo.

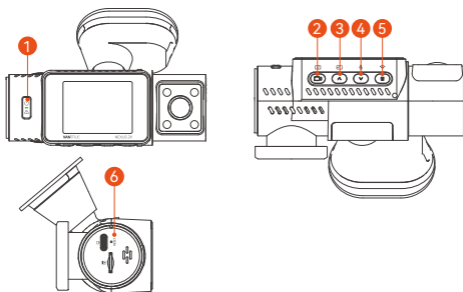
2. Funzionamento di Base

2.1 Panoramica della Videocamera






1. Camera Frontale
2. Luci a Infrarossi per Telecamera di Cabina
3. Schermo IPS da 2"
4. Telecamera di Cabina
5. Porta TYPE-C per il Trasferimento dei Dati
6. Porta TYPE-C per la Ricarica
7. Numero di Serie
8. Slot per Scheda di Memoria


Pulsanti e Funzioni





No. Pulsanti Istruzioni

- 
 - Nello stato di accensione, premere a lungo per spegnere la fotocamera; quando la fotocamera è spenta, premere brevemente per accenderla.
 - Nell'interfaccia di registrazione, premere brevemente per attivare la registrazione di emergenza e l'istantanea.
 - Durante la navigazione dei file, premere brevemente per visualizzare il menu per l'eliminazione dei file.
- 
 - Nella schermata di registrazione, premere brevemente per attivare o mettere in pausa la registrazione.
 - Nelle impostazioni del menu, premere brevemente per confermare l'opzione.
- 
 - Durante registrazione video, premere brevemente per cambiare la finestra video;

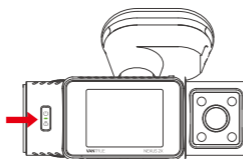
- Nella schermata di impostazione del menu e di esplorazione dei file, premere brevemente per selezionare l'opzione o il file precedente e premere a lungo per scorrere le opzioni o i file sopra indicati.
- Durante la riproduzione del file, premere brevemente per riprodurre il video a una velocità 2X e 4X.

4.  • Durante la registrazione video, premere brevemente per accendere/spegnere il microfono; premere a lungo per entrare in modalità parcheggio (questa operazione può essere eseguita con la modalità parcheggio attiva)
- Nelle impostazioni del menu e nella schermata di esplorazione dei file, premere brevemente per selezionare l'opzione o il file successivo e premere a lungo per scorrere le opzioni o i file sottostanti.
- Durante la riproduzione di un file, premere brevemente per visualizzare un menu per l'eliminazione dei file

5.  • Durante registrazione video, pressione prolungata per accendere/spegnere il Wi-Fi;
- Nell'interfaccia di impostazione del menu e di navigazione dei file, premere brevemente per tornare all'interfaccia precedente.

6.  Premere brevemente per riavviare la camera

LED Indicator



LED	Stato LED	Descrizione
REC	Luce verde fissa	In attesa
	Luce verde lampeggiante	La telecamera sta registrando

2.2 Panoramica dello Schermo

Callouts and Status Indicators:

- Wi-Fi Status:**
 - Il Wi-Fi 2.4G è ATTIVO
 - Il Wi-Fi 5G è ATTIVO
 - Il Wi-Fi 2.4G è connesso
 - Il Wi-Fi 5G è connesso
 - Wi-Fi è disattivato
- Sensore G:**
 - Sensore G disattivato
 - Sensore G acceso
- Microfono:**
 - Il microfono è acceso
 - Il microfono è spento
- Loop Recording:**
 - 1. Registrazione in loop per 1 minuti
 - 3. Registrazione in loop per 3 minuti
 - 5. Registrazione in loop per 5 minuti
 - Registrazione in loop disattivata
- Video Resolution:** 1440P + 1080P 30FPS
- GPS:**
 - GPS Localizzato con Successo
 - GPS Spento
- Memory Card:**
 - Scheda di memoria inserita
 - NESSUNA scheda di memoria inserita
- IR Modes:**
 - Modalità Automatica IR
 - Modalità IR Sempre Attiva
 - Modalità IR Disattivata
- Network:** Icona del segnale di rete
- Emergency File:** File di Emergenza Bloccato
- Recording Time:** 00:00:37
- Date and Time:** 05-05-2025 AM 10:09:07
- Speed:** 45 MP/H
- Privacy Mode:** Modalità privacy attivata
- Collision Detection:** Rilevamento delle Collisioni
- Bitrate Modes:**
 - Modalità a basso bitrate 1080P 15FPS
 - Modalità a basso bitrate 720P 15FPS
- Motion Detection:** Rilevamento del movimento
- Frame Rate:** Modalità a basso frame rate
- Time Lapse:** Time Lapse ATTIVO
- Voice Control:**
 - Controllo Vocale Attivo
 - Controllo Vocale Disattivato
- Other Icons:**
 - Telecomando Collegato
 - Stato ACC ACC Connesso

Definizione del formato				
2025	0505	140933	00008_N_A	MP4
2025	0505	140833	00007_P_B	MP4
2025	0505	140733	00006_T_B	MP4
2025	0505	140633	00005_E_A	MP4
-----	-----	-----	-----	-----
Anno	Data	Ora	Numero Sequenza	
				A per la camera anteriore B per camera di cabina
				P per il video registrato in modalità parcheggio N per la registrazione in T per video time-lapse E per registrazione di eventi

2.3 Guida Operativa

2.3.1 Guida Operativa dell'APP

--Scarica APP

Per scaricare l'app e installarla, scansiona il codice QR della versione pertinente qui sotto.

Cerca l'app "Vantrue" nell'App Store o nel Google Play Store per trovarla, quindi scaricala e installala sul tuo telefono.



--Aggiungi un Dispositivo

Il Wi-Fi si attiva automaticamente quando si accende la dash cam N2X. Dopo aver disattivato il Wi-Fi, gli utenti possono riattivarlo utilizzando i tasti di scelta rapida, la funzione di controllo vocale o andando alle impostazioni del menu.

Dopo aver attivato il Wi-Fi della telecamera N2X, fare clic su "Aggiungi Dispositivo" sull'app Vantrue, seleziona la serie Nexus, scegli il modello N2X,

conferma il nome Wi-Fi corrispondente e infine fai clic per confermare la connessione Wi-Fi.





- Per prima cosa, verifica che la funzione Wi-Fi del tuo telefono sia attivata.
- IT La password iniziale per questo dispositivo viene utilizzata solo per il login iniziale.
Per prevenire potenziali rischi per la sicurezza, assicurati di cambiare la password dopo il login iniziale per impedire ad altri di accedere al tuo dispositivo senza autorizzazione o altre conseguenze negative.
- Se dimentichi la password che hai impostato, puoi andare su "Impostazioni di sistema" della camera e scegli Ripristina impostazioni predefinite. Dopo che la camera ripristina le impostazioni predefinite, la password Wi-Fi è la password iniziale (12345678). Si prega di notare che la password Wi-Fi della telecamera può essere modificata solo tramite l'app Vantrue.

--Linee Guida per l'Utilizzo dell'APP



Dopo essere entrati nell'anteprima in tempo reale dell'APP, è possibile effettuare le seguenti operazioni.

- **Anteprima video:** dopo che l'APP si è connessa correttamente alla telecamera, la telecamera entra in pagina di anteprima in tempo reale, fare clic sul pulsante a schermo intero o riproduzione orizzontale del telefono cellulare, lo schermo in tempo reale passa automaticamente alla modalità di anteprima a schermo intero. Fare clic sul pulsante di commutazione della finestra per commutare la parte anteriore e le finestre video di cabina, ma solo la modalità di registrazione multicanale può utilizzare questa funzione.
- **Riproduzione video:** puoi visualizzare il video registrato o file di foto nella scheda SD nell'APP, fare clic su "File" e quindi selezionare il video da riprodurre.

- Download video: puoi scegliere di scaricare video o immagini nell'interfaccia di ricerca file della scheda SD o nella riproduzione video. Dopo aver scaricato il video, puoi riprodurlo nel file locale dell'app e visualizzare la traccia GPS del video.
- Acquisizione immagini: Nella schermata di anteprima live dell'applicazione è possibile catturare l'immagine corrente.
- Statistiche sul chilometraggio: gli utenti possono cliccare per scaricare le informazioni sul chilometraggio in base alle proprie esigenze. Le informazioni sul chilometraggio verranno salvate nell'APP come file immagine o PDF.
- Linea di correzione della fotocamera: il bilanciamento dell'obiettivo viene corretto tramite una precisa linea trasversale, in modo che l'immagine registrata non risulti distorta.
- Aggiornamento OTA: aggiorna la versione del firmware della telecamera frontale e dell'abitacolo N2X tramite l'app.

--Aggiornamento APP

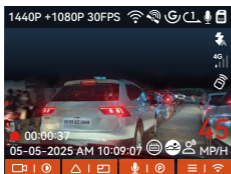
Apri l'app "Vantrue", clicca su "Me > Di > Controlla gli aggiornamenti", quindi l'app rileverà automaticamente se la versione corrente è l'ultima. Se è disponibile una nuova versione dell'app, segui le istruzioni e aggiornala.



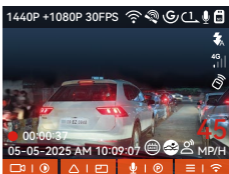
2.3.2 Operazioni di Base

--Qualità Video e Timer PlatePix™

La modalità video predefinita è Qualità Standard. Gli utenti possono attivare la modalità PlatePix™ in base alle proprie esigenze e impostare gli orari di accensione e spegnimento automatico tramite il Timer PlatePix™. Questa modalità dà priorità al miglioramento della chiarezza della targa e alla riduzione della sfocatura causata dalle condizioni di illuminazione, garantendo prove affidabili in caso di incidente.



PlatePix™ ON



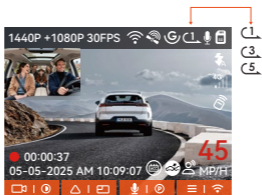
PlatePix™ OFF

Nota: Sebbene la modalità PlatePix™ migliori la luminosità in primo piano, l'immagine complessiva potrebbe apparire più scura. In ambienti con scarsa illuminazione, si consiglia di disattivare la modalità PlatePix™ o di programmarne l'attivazione per mantenere una qualità di registrazione ottimale.

--Registrazione in Loop

Dopo aver inserito la scheda di memoria e aver collegato l'alimentazione, la dash cam N2X si accenderà automaticamente ed entrerà in registrazione in loop. La durata di ogni video registrato verrà salvata in base al tempo di registrazione in loop impostato, salvato nella cartella Normal Video.

Quando la capacità della cartella Normal Video raggiunge il 70% della capacità totale, il nuovo file di registrazione in loop sovrascriverà automaticamente i file di registrazione in loop originali. Dopo aver abilitato questa funzione, il file video sovrascriverà automaticamente il loop, in modo da non interrompere la registrazione durante il processo di guida.




Nota:

- Il normale funzionamento della funzione di registrazione in loop dipende molto dalla velocità della scheda di memoria, quindi formattarla regolarmente per evitare problemi quali file eccessivi sulla scheda di memoria e invecchiamento della scheda che influiscono sulla normale registrazione in loop.
- Si prega di controllare regolarmente il video registrato in loop per evitare che i video necessari vengano sovrascritti dal loop.
- Dopo aver disattivato la registrazione in loop, la funzione di blocco video non sarà più attiva.

- Quando l'impostazione di registrazione in loop è disattivata, la durata di ogni registrazione è di 20 minuti. Quando la scheda di memoria è piena, la fotocamera interromperà la registrazione e visualizzerà il messaggio "scheda piena!"

--Registrazione dell'Evento

Durante la guida, l'utente può bloccare manualmente la registrazione oppure la dash cam blocca automaticamente la registrazione in caso di circostanze particolari.


Per bloccare manualmente il video, basta premere il tasto  per bloccare il video corrente e catturarlo.

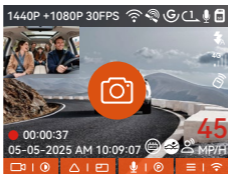
Durante il periodo di blocco del video, puoi premere il pulsante terminata la registrazione dell'evento, il video verrà automaticamente salvato nella cartella video dell'evento e la foto verrà salvata nella cartella foto.



Registrazione Eventi con Blocco Automatico:

Quando l'auto viene colpita da una collisione o da una vibrazione, la dash cam si attiverà automaticamente e bloccherà il video corrente quando rileva la vibrazione.

Puoi anche premere il pulsante  per catturare immagini durante il periodo di registrazione bloccato. Una volta terminata la registrazione di emergenza, il video verrà automaticamente salvato nella cartella Video evento e la foto verrà salvata nella cartella Foto.



Nota:

- La sensibilità del trigger video di bloccaggio automatico è determinata dalla sensibilità della collisione. Maggiore è l'impostazione della sensibilità, maggiore è la probabilità di essere attivato.
- Quando la capacità totale dei file video totale della scheda di memoria corrente, i nuovi file video dell'evento sovrascriveranno automaticamente i vecchi file video dell'evento.
Si consiglia di controllare e salvare regolarmente i file video degli eventi per evitare di perderli.
- La registrazione bloccata non si attiverà in nessuna delle seguenti situazioni: la registrazione in loop è disattivata o la registrazione Time lapse è attivata. Quando la registrazione in loop è attivata
- Se la registrazione è disattivata/time-lapse, è possibile catturare solo immagini quando si blocca la registrazione.

Modalità Parcheggio:

Si prega di osservare le seguenti precauzioni durante l'utilizzo della modalità parcheggio:

- Alimentazione: Per garantire il corretto funzionamento della modalità parcheggio, è necessario utilizzare il cavo di cablaggio fisso (hardwire kit) VANTRUE o un'altra fonte di alimentazione stabile e continua per la dashcam.
- Compatibilità ACC: Si consiglia vivamente di utilizzare il cavo di cablaggio fisso VANTRUE con funzione ACC. Qualora si utilizzino cavi di altre

marche, la funzione ACC potrebbe non essere disponibile a causa di una posizione diversa del pin di rilevamento ACC.

- **Temperature Elevate:** In ambienti estivi caldi e soleggiati, si raccomanda di selezionare la modalità parcheggio con rilevamento collisioni. Quando la temperatura ambiente all'interno del veicolo raggiunge i 60°C, si consiglia di spegnere la telecamera per evitare malfunzionamenti dovuti alle alte temperature.
- **Mutua Esclusività:** La registrazione Time-lapse e la modalità parcheggio (inclusi rilevamento collisioni, rilevamento movimento, registrazione a basso bitrate e modalità a basso frame rate) sono mutuamente esclusive: è possibile attivare solo una delle due funzioni. Se ne viene attivata una, l'altra verrà disattivata automaticamente.
- **Gestione File:** Tutti i file registrati in modalità parcheggio verranno salvati nella cartella "Video Parcheggio". Per evitare che questi file vengano sovrascritti dalla registrazione ciclica (loop), si consiglia di controllarli regolarmente.
- **Aggiornamenti Firmware:** Le funzionalità della modalità parcheggio potranno essere migliorate tramite aggiornamenti firmware della dashcam N2X. Si prega di consultare gli avvisi relativi alle descrizioni del firmware sul sito web VANTRUE per conoscere le modifiche specifiche o di contattare l'assistenza clienti.

Introduzione alla Modalità Parcheggio



Metodi di attivazione/disattivazione della modalità parcheggio:

1. Modalità automatica (predefinita)

Senza ACC (Modalità Sensore G): Entrata automatica dopo 5 minuti di sosta del veicolo; uscita automatica dopo una collisione secondaria con il sensore G.

Con ACC (Modalità ACC): Entrata automatica dopo lo spegnimento del veicolo (ACC OFF); uscita automatica dopo l'avviamento del veicolo (ACC ON).

2. Modalità ACC

Si attiva automaticamente allo spegnimento del veicolo (ACC OFF); si disattiva automaticamente all'avviamento del veicolo (ACC ON). Richiede un cablaggio adeguato tramite un kit di cavi ACC.


3. Modalità Sensore G

Si attiva automaticamente dopo 5 minuti di inattività del veicolo; si disattiva automaticamente quando il sensore G rileva un impatto secondario.

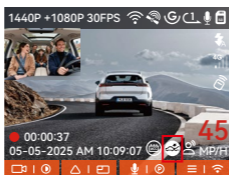
4. Modalità Manuale

Tenere premuto il tasto di scelta rapida per attivare; premere un tasto qualsiasi per disattivare.

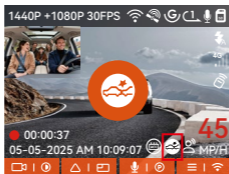
Rilevamento delle Collisioni

Quando l'impostazione Rilevamento collisione è attiva, verrà visualizzata l'icona  nell'interfaccia di registrazione, a indicare che il registratore sta attualmente utilizzando la modalità di rilevamento delle collisioni.


La sensibilità del valore di Rilevamento Collisioni può essere selezionata come 1/2/3/4/5. Più alto è il livello di sensibilità, più facile è attivare la registrazione dell'evento. Il Rilevamento Collisioni è più sensibile quando è impostato su 5.

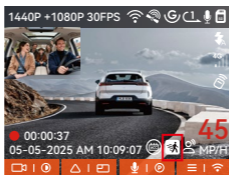


Dopo essere entrati nella modalità di rilevamento collisione, una volta che la dash cam rileva una collisione, attiverà la registrazione per 1 minuto e salverà il file nella cartella video di parcheggio. Puoi rivedere il video tramite APP o computer Vantrue player.

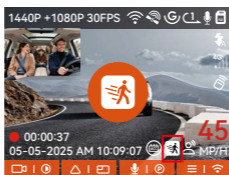


Rilevamento del Movimento

Quando l'impostazione Rilevamento movimento è attiva, l'icona  sarà visualizzata nell'interfaccia di registrazione, a indicare che il registratore sta attualmente utilizzando la modalità di rilevamento del movimento.

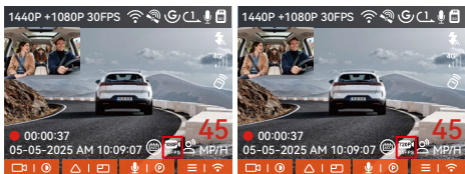


Dopo essere entrati nella modalità di rilevamento del movimento, una volta che viene rilevato un oggetto in movimento all'interno del raggio di rilevamento impostato, la dash cam si attiverà per registrare un video per 30 secondi e conserverà i 15 secondi di filmato prima dell'attivazione della registrazione per creare un video di rilevamento del movimento di 45 secondi, che verrà salvato nella cartella Parking Video.



Registrazione a Basso Bitrate

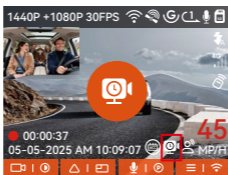
T Dopo essere entrati nella modalità di registrazione a basso bitrate, la risoluzione di tutte le telecamere verrà automaticamente commutata a 1080P 15FPS o 720P 15FPS per registrare, il tempo di registrazione è di 3 minuti e il file viene salvato nella cartella video del parcheggio.



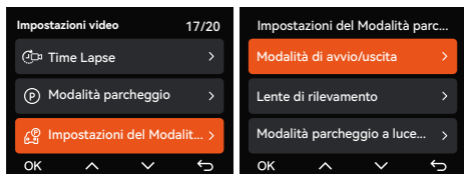
Registrazione a Bassa Frequenza di Fotogrammi

Quando si entra nella modalità di registrazione a bassa frequenza di fotogrammi, la dash cam comprimerà il tempo di registrazione per estendere l'integrità del file di registrazione. Ogni file di registrazione a bassa frequenza di fotogrammi viene visualizzato per 1 minuto e il file verrà salvato nella cartella video del parcheggio.

Ad esempio, se l'utente seleziona la modalità a bassa frequenza di fotogrammi di 1 FPS, il registratore registrerà il video in pochi secondi durante il monitoraggio del parcheggio e ogni 30 minuti di registrazione verrà compresso a 1 minuto e salvato.

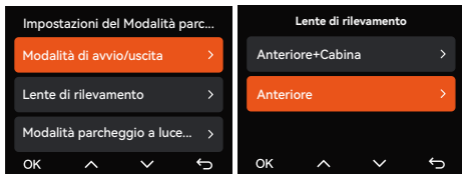


Configurazione del Monitor di Parcheggio



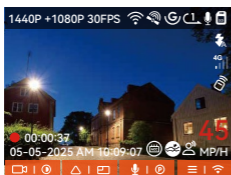
Impostazioni Camera per il Rilevamento

Regola la schermata di registrazione in tutte le funzioni di monitoraggio del parcheggio: puoi scegliere la registrazione contemporaneamente della telecamera anteriore e dell'abitacolo oppure la registrazione di una sola telecamera anteriore.

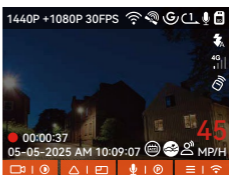


Visione Notturna in Condizioni di Scarsa Illuminazione in Modalità Parcheggio

Per aumentare la sicurezza del parcheggio notturno, sfruttiamo al massimo le prestazioni delle lenti combinate con la tecnologia Night Vision in condizioni di scarsa illuminazione per migliorare l'effetto della visione notturna in modalità parcheggio. Questa funzione è attiva per impostazione predefinita e verrà attivata solo quando si entra in modalità parcheggio, senza influire sulla normale registrazione.



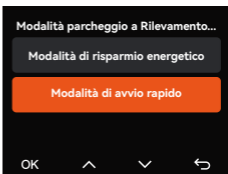
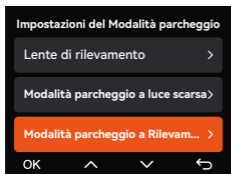
Visione notturna in condizioni di scarsa illuminazione disattivata



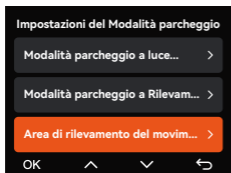
Visione notturna in condizioni di scarsa illuminazione ON

Rilevamento delle Collisioni Durante il parcheggio

Questa funzione consente di regolare la modalità di avvio del rilevamento delle collisioni. In modalità di risparmio energetico, la dash cam si spegnerà e poi si accenderà per registrare dopo l'attivazione; in modalità di avvio rapido, la dash cam sarà in modalità standby e inizierà a registrare immediatamente dopo l'attivazione.

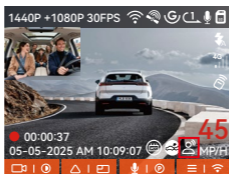


Il raggio di rilevamento della telecamera anteriore e posterioreLa telecamera può essere impostata sulla dash cam N2X e il raggio di azione può essere regolato verso l'alto e verso il basso, nonché verso sinistra e verso destra.



Controllo Vocale

Puoi controllare la camera con comandi vocali, come scattare foto, avviare video, accendere/spegnere il Wi-Fi, bloccare il video, ecc. Le lingue attualmente supportate sono inglese, giapponese, russo e cinese. Per comandi vocali più dettagliati, vai su Impostazioni di sistema > Contenuto vocale per visualizzarli.



Attiva il controllo vocale

Il riconoscimento vocale ha opzioni di bassa sensibilità /standard/alta sensibilità/off. Il valore predefinito è sensibilità standard.

Statistiche di Chilometraggio

La dash cam N2X utilizza le informazioni GPS per analizzare le statistiche del chilometraggio come il tempo di guida, il chilometraggio di guida, l'altitudine, la velocità di guida, ecc. durante laprocesso di guida. I file di chilometraggio possono essere esportati tramite APP. Nell'interfaccia di anteprima in tempo reale dell'APP, puoi selezionare l'ora di inizio e di fine, fare clic su OK, quindi puoi scaricare il file delle statistiche di chilometraggio in formato PDF o JPG e salvarlo nella cartella locale dell'APP.



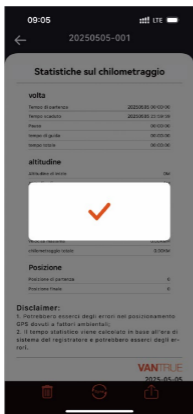
Statistiche sul chilometraggio	
Tempo di partenza	20250505 00:00:00
Tempo scaduto	20250505 23:59:59
Pausa	01:36:39
tempo di guida	04:07:13
tempo totale	05:43:52
Altitudine di inizio	11.4M
Altitudine fine	87.4M
Altitudine più bassa	-18.4M
Altitudine più alta	142.2M
velocità media	57.82KM/H
velocità massima	85.12KM/H
chilometraggio totale	217.25KM
Posizione di partenza	N 22.648829 E 114.009407



Statistiche sul chilometraggio	
Tempo di partenza	20250505 00:00:00
Tempo scaduto	20250505 23:59:59
Pausa	01:36:39
tempo di guida	04:07:13
tempo totale	05:43:52
Altitudine di inizio	11.4M
Altitudine fine	87.4M
Altitudine più bassa	-18.4M
Altitudine più alta	142.2M
velocità media	57.82KM/H
velocità massima	85.12KM/H
chilometraggio totale	217.25KM
Posizione di partenza	N 22.648829 E 114.009407

JPG

PDF



Impostazioni LTE (da utilizzare esclusivamente con il Modulo LTE)

Per consentire agli utenti di verificare a distanza le condizioni di parcheggio, Vantrue ha lanciato il modulo LTE (modello LT01). Gli utenti possono inserire una scheda SIM nel modulo LTE e collegarlo alla dash cam per abilitare il monitoraggio remoto.



Nel menu LTE è possibile personalizzare:

- Notifiche di avviso
- Limite giornaliero di utilizzo dei dati per i caricamenti SIM
- Caricamento automatico del video di collisione

Regola queste impostazioni in base al tuo piano dati per ottimizzare l'utilizzo e mantenere un monitoraggio remoto affidabile.

Velocità e Tempo HUD

Quando questa funzione è attiva e dopo ogni correzione GPS riuscita: lo schermo della telecamera visualizza ingrandita la velocità di viaggio attuale, la direzione di viaggio attuale e l'ora attuale.



- Se questa funzione è attivata contemporaneamente alla funzione salvaschermo, quest'ultima ha la precedenza.
- Se il GPS non viene localizzato correttamente o non è attivato, il dispositivo non può accedere alla funzione di visualizzazione della velocità e dell'ora HUD.

Funzione GPS

Il GPS è abilitato di default. La dash cam N2X riceve segnali GPS tramite un supporto GPS. Corregge automaticamente l'ora e la data nella tua zona, registra la posizione in cui è stato girato il video e la velocità del veicolo in quel momento.

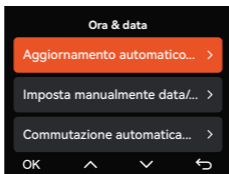


Nota:

- La connessione GPS verrà completata entro 1 minuto dall'accensione del dispositivo. Se la connessione GPS non riesce entro 1 minuto, verificare che il DISPOSITIVO abbia attivato la funzione GPS, che il supporto GPS sia collegato correttamente e che l'ambiente circostante (parcheggio sotterraneo, zona residenziale densamente popolata, metropolitana, tunnel, ecc.) non influisca sulla ricezione del segnale GPS.
- Le informazioni GPS vengono registrate insieme al video. Per visualizzarlo, scarica e installa l'App VANTRUE e VANTRUE GPS Player (<https://www.vantrue.com/pages/vantrue-app-player>).

Correzione Automatica dell'Ora Tramite GPS

L'impostazione predefinita della correzione automatica dell'ora GPS per N2X è attiva. Se la tua posizione è Los Angeles, puoi selezionare GMT-08:00. Se non conosci il fuso orario della tua posizione, puoi collegare il tuo telefono a Wi-Fi della videocamera e attiva la funzione di correzione automatica dell'ora nell'APP Vantrue, in modo che la fotocamera corregga il fuso orario in base al fuso orario del tuo telefono.



Nota:

- La correzione automatica dell'ora tramite to; è possibile fare riferimento alle città rappresentative di ciascun fuso orario.
- Il passaggio automatico tra l'ora solare e quella legale è disponibile solo per il Nord America.

Aggiornamento Firmware della Dash

Cam N2X Metodo di Aggiornamento 1: Aggiornamenti Tramite file

Vai al sito web VANTRUE per scaricare l'ultimo firmware della dashcam N2X, copia il file del firmware nella directory principale della scheda di memoria, quindi inserisci nuovamente la scheda di memoria nella telecamera N2X; il sistema si aggiornerà automaticamente con il firmware aggiornato della scheda Micro SD dopo l'accensione della dash cam.

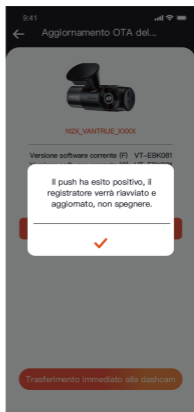


Metodo di Aggiornamento 2: Firmware OTA (Over the Air) Aggiornamento

Dopo aver aperto l'APP, se ricevi un promemoria di aggiornamento del software della dashcam, conferma l'aggiornamento, dopodiché passerai all'interfaccia di aggiornamento OTA e l'aggiornamento verrà eseguito in base alle linee guida dell'APP.

- Per aggiornare il firmware tramite file o aggiornamento OTA, la telecamera N2X deve rimanere accesa.
- Per effettuare l'aggiornamento tramite OTA, è necessario il traffico dati Internet per scaricare il file di aggiornamento.
- Se si aggiorna il firmware tramite file, è necessario formattare la scheda di memoria sulla dash cam N2X e quindi copiare il file di aggiornamento sulla scheda di memoria per aggiornare il firmware.





2.4 Impostazioni del Menu

La configurazione delle funzioni della telecamera N2X ha tre sezioni: Configurazione registrazione, Configurazione sistema e Navigazione file. Puoi impostare la tua dash cam in base alle tue esigenze con queste impostazioni delle funzioni.

2.4.1 Impostazione della Registrazione

-Risoluzione: la camera N2X ha 2 modalità di risoluzione:

Modalità di registrazione anteriore + cabina:

Risoluzione 1944P +1080P 30FPS

Risoluzione 1944P +720P 30FPS

Risoluzione 1440P + 1080P 30 FPS

Risoluzione 1440P +720P 30 FPS

Risoluzione 1440P 60FPS+1080P 30FPS

Risoluzione 1440P 60FPS+720P 30FPS

Risoluzione 1080P+1080P 30 FPS

Risoluzione 1080P+720P 30 FPS

Risoluzione 720P+720P 30 FPS

Modalità di Registrazione Frontale:

2592x1944P 30 FPS

Risoluzione 2560x1440P 30 FPS

Risoluzione 2560x1440P 60FPS

Risoluzione 1920x1080P 30 FPS

Risoluzione 1280x720P 30 FPS

-Qualità video: l'impostazione predefinita è ON; è possibile scegliere tra Standard o PlatePix™.

-Registrazione in Loop: L'impostazione predefinita è 1 min. È possibile scegliere le opzioni tra 1/3/5 min e OFF.

-LED IR: L'impostazione predefinita è Auto. Puoi impostarla per auto/off/on.

- Sensore G:** Seleziona il livello di G-sensor di cui hai bisogno, quindi puoi impostare 3 direzioni (Frontale + Retro/Sinistra + Destra/Su + Giù). Il valore del G sensor in ogni direzione può essere selezionato come 1/2/3/4/5/Off. Più alto è il livello di sensibilità, più facile è attivare la registrazione dell'evento. Il G-sensor è più sensibile quando impostato su 5.
- Registrazione audio:** L'impostazione predefinita è attiva. Attivare o disattivare la registrazione.
- Riduzione del Rumore Audio:** L'impostazione predefinita è on. Regola l'effetto audio della registrazione tramite riduzione dinamica del rumore. Puoi scegliere di attivarlo o disattivarlo.
- Esposizione:** È possibile impostare il valore di esposizione della telecamera anteriore o quella dell'abitacolo dell'auto separatamente. Il valore predefinito è +0,0.
- Spia di Stato REC:** L'impostazione predefinita è ON. È possibile scegliere di accendere/spegnere la spia di stato della registrazione.
- Risoluzione HDR:** L'impostazione predefinita è attiva. Puoi regolare l'HDR acceso o spento per le telecamere anteriori e di cabina separatamente.
- Timer HDR:** L'impostazione predefinita è Off. Quando è acceso, è possibile scegliere quando attivare e disattivare automaticamente l'HDR.
- Timer PlatePix™:** L'impostazione predefinita è OFF. È possibile configurare l'avvio e l'arresto automatici della funzione dopo l'attivazione.
- Ruota display:** L'impostazione predefinita è Off. Gli schermi video della telecamera anteriore e della telecamera dell'abitacolo possono essere sollevati e abbassati separatamente (180 gradi).
- Specchio:** L'impostazione predefinita è ON. Quando è acceso, lo schermo della telecamera di cabina viene visualizzato nello specchio.
- Targa:** Selezionare il numero o la lettera da impostare.

Dopo l'impostazione, il numero di targa può essere visualizzato nel video registrato.

-Timbro: Abilita o disabilita il timbro della filigrana su video e foto. Il timbro della filigrana include etichetta data e ora, etichetta VANTRUE, numero di targa, informazioni sulla posizione GPS ed etichetta velocità. Tutto abilitato di default.

-Intervallo di Tempo: Il valore predefinito è disabilitato.

Puoi scegliere di abilitare 1FPS/5FPS/10FPS/15FPS.

-Modalità Parcheggio: Puoi scegliere la modalità di parcheggio di cui hai bisogno. Ci sono Collisione Rilevamento / Rilevamento Movimento / Registrazione a bitrate basso / Registrazione a bassa frequenza di fotogrammi / Rilevamento collisioni / Rilevamento eventi / Registrazione a bassa frequenza di fotogrammi / Off. L'impostazione predefinita è Off.

-Impostazioni dell'Area per il Monitoraggio del Parcheggio: sono presenti area di monitoraggio del parcheggio, visione notturna in condizioni di scarsa illuminazione in modalità parcheggio, area di rilevamento del movimento, area di rilevamento, linea di riconoscimento della cornice, regolazione della modalità di rilevamento delle collisioni in parcheggio.

-Statistiche sul chilometraggio: L'impostazione predefinita è Off. Attiva Grazie a questa funzione, la dash cam registrerà le informazioni sul chilometraggio e sarà possibile esportare le statistiche sul chilometraggio tramite la funzione relativa alle statistiche sul chilometraggio nell'APP Vantrue.

-Velocità e Tempo HUD: L'impostazione predefinita è Off. Può essere impostato per entrare dopo 1/3/5 minuti e la velocità e l'ora correnti verranno visualizzate dopo l'ingresso.

-Impostazioni GPS: Il GPS è abilitato di default. GPS Qui è possibile impostare le impostazioni ON/OFF, le impostazioni dell'unità di velocità e le informazioni GPS.

2.4.2 Configurazione del Sistema

-Lingua: Le lingue disponibili sono English / Français / Español / Deutsch / Italiano / 简体中文 / русский / 日本語 / Polski / 한국어 / Türkçe / Čeština.

-Wi-Fi: È possibile scegliere la modalità Wi-Fi, visualizzare le informazioni Wi-Fi, ecc.

L'opzione di accensione automatica del Wi-Fi significa che il Wi-Fi si spegne automaticamente dopo 10 minuti dall'accensione. Se scegli on, il Wi-Fi rimarrà sempre acceso; Scegliendo Off, il Wi-Fi deve essere attivato manualmente.

La modalità Wi-Fi predefinita è 5G.

Le informazioni Wi-Fi mostrano il nome e la password della rete Wi-Fi.

-Controllo vocale: La sensibilità predefinita è Standard.

I comandi vocali possono essere riconosciuti dopo aver attivato l'opzione. Puoi scegliere opzioni come bassa sensibilità/alta sensibilità/standard/off.

-Contenuto Vocale: Puoi usare diversi comandi per controllare a distanza la telecamera per farla funzionare.

-Formattazione Scheda SD: Formattare tutti i dati sulla scheda di memoria.

-Impostazione Promemoria Formato: Seleziona il promemoria Opzioni: 15 giorni, 1 mese e Disattivato. L'impostazione predefinita è Disattivato.

Per evitare che tu dimentichi di formattare regolarmente la scheda di memoria, abbiamo aggiunto un'impostazione di promemoria di formattazione. Puoi scegliere di ricevere un promemoria dopo 15 giorni o 1 mese e calcolare 15 giorni o 1 mese dalla data impostata. Quando il tempo è scaduto, puoi scegliere "OK" per formattare o scegliere "Avanti".

Nota: Se si modifica l'opzione del promemoria del formato, la temporizzazione verrà riavviata non appena l'opzione verrà modificata.

-Data e ora: Ci sono due modi per impostare l'ora e la data:

① **Aggiornamento automatico GPS:** il GPS aggiornerà automaticamente l'ora quando è attivato per impostazione predefinita. La data e l'ora dell'aggiornamento automatico GPS si basano sul fuso orario impostato, quindi è necessario scegliere prima il fuso orario corretto;

② **Impostazione manuale di data/ora:** disattiva l'aggiornamento automatico del GPS e imposta manualmente data e ora.

Commutazione automatica ora legale/solare: l'impostazione predefinita è disattivata. Quando è attivata, commuta automaticamente in base alle date dell'ora legale e dell'ora solare.

*Questa funzione è disponibile solo in Nord America; se utilizzata in altre regioni, potrebbe causare errori di orario.

Anche il formato della data e le impostazioni del fuso orario sono impostati in questo menù.

-Spegnimento Automatico LCD: Imposta il tempo di spegnimento automatico del display LCD dopo nessuna operazione.

Se imposti Auto LCD Off su 3 min, lo schermo LCD della videocamera si spegnerà automaticamente dopo 3 min ma la registrazione continuerà. Se l'impostazione è Off, lo schermo non si spegnerà. Puoi scegliere le opzioni tra 30s, 1Min, 3Min e OFF.

-Suono del Dispositivo: Imposta il volume del dispositivo.

il livello del volume predefinito è 2, il più basso è 0 e il più alto è 5.

-Tono di Avviso: A seconda delle diverse situazioni, la dash cam è impostata con 5 tipi di toni di richiesta, che sono suono di accensione/spegnimento, suono dei tasti, suono di file bloccato, suono di formattazione e promemoria di arresto anomalo della registrazione. Tutti i toni di richiesta sono attivati per impostazione predefinita.

-Frequenza: Diversi paesi hanno diverse frequenze. Per evitare di influenzare il video, puoi scegliere la frequenza 50Hz o 60Hz a seconda delle diverse regioni.

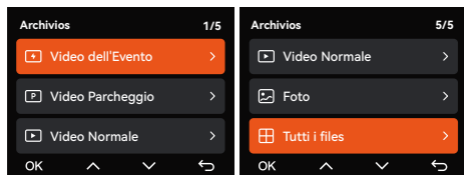
-Informazioni di sistema: Controlla il modello attuale, la versione del firmware e il sito web ufficiale di VANTRUE.

-Informazioni sulla Certificazione: È possibile visualizzare le informazioni sulla certificazione della dash cam N2X.

-Impostazioni Predefinite: Ripristinare il dispositivo alle impostazioni di fabbrica.

2.4.3 File

Esaminare i file video e fotografici registrati dalla telecamera.



-Evento: Video di eventi critici rilevati dall'attività del sensore G o bloccati manualmente dall'utente.

20241201_140633_0008_E_A.MP4

20241201_140633_0008_E_B.MP4

-Normale: Video standard registrati. Questa cartella salva video in loop e video time-lapse.

Il formato del nome file del video Loop Recording è:

20241201_140933_0008_N_A.MP4;

il formato del nome file del video Time-Lapse è:

20241201_140733_0006_T_A.MP4;

-File in Modalità Parcheggio:

Il formato del nome file del video registrato in loop è:

20241201_140833_0002_P_A.MP4

-Foto: File di foto. Il formato del nome file in Loop

-La registrazione video è: Italiano:

20241201_140633_0005A.JPG;Italiano:

20241201_140633_0005B.JPG.

-Tutti i file: Tutti i video e le foto sono stati registrati.

Nota: Il suffisso A rappresenta i file registrati dalla telecamera anteriore, il suffisso B rappresenta i file registrati dalla telecamera di cabina.

3. Specifiche e Avvertenze

3.1 Specifiche

Le specifiche di questo prodotto potrebbero cambiare senza preavviso a causa di miglioramenti del prodotto.

Modello	N2X
Chip	Processore ad alte prestazioni Novatek
Sensore di immagine	Sensore Sony
Sensore G	Sensore G a 3 assi
Wifi	2,4 GHz e 5 GHz integrati
Schermo	Schermo IPS da 2"
Angolo elecamera	Anteriore: Ampio angolo di visione di 158°;
Apertura	Anteriore: F/1. 8 ampia apertura Cabina: F/1. 8 ampia apertura
Lingue	English / Français / Español / Deutsch / Italiano / 简体中文 / русский / 日本語 / Polski / 한국어 / Türkçe / Čeština
Risoluzione	Anteriore+Cabina 1944P +1080P 30FPS; 1944P +720P 30FPS 1440P +1080P 30FPS; 1440P +720P 30FPS 1440P 60FPS+1080P 30FPS; 1440P 60FPS+720P 30FPS 1080P+1080P 30FPS; 1080P+720P 30FPS 720P+720P 30FPS Modalità di registrazione frontale singola: 2592x1944P 30FPS 2560x1440P 30FPS;

2560x1440P 60FPS
1920x1080P 30FPS;
1280x720P 30FPS

Formato video	MP4
Formato file immagine	JPG
Audio	Incorporato microfono e
Archiviazione memoria	Esterna: Micro SD da 32 GB a 512 GB Scheda,U3 , Classe 10 (non inclusa nella confezione)
Porta USB	Tipo C
Fonte di alimentazione	Super condensatore incorporato
Fornitura tensione	CC 5V 2,4A
Energia	6W
Temperatura di funzionamento	-4°F a 140°F (-20°C a 60°C)
Temperatura di conservazione	-4°F a 158°F (da -20°C a 70°C)

3.2 Avvertenze di Sicurezza

- Questo prodotto è un dispositivo ausiliario che consente di registrare immagini esterne di veicoli. Alcune funzioni potrebbero non essere supportate a causa di diversi ambienti di guida e di utilizzo del veicolo.
- Di tanto in tanto verranno effettuati aggiornamenti del firmware per migliorare ulteriormente il prodotto. Si prega di prestare attenzione alla comunicazione ufficiale di VANTRUE in base all'aggiornamento specifico.
- Questo prodotto può registrare e salvare immagini di incidenti stradali, ma non garantisce che tutte le immagini degli incidenti possano essere registrate.

- L'immagine potrebbe non essere registrata in una cartella speciale perché il sensore di collisione non può essere attivato per incidenti di lieve entità.
- Assicurarsi di spegnere l'alimentazione quando si inserisce o si rimuove la scheda di memoria.
- Per un utilizzo stabile del prodotto, formattare la scheda di memoria almeno una volta al mese.
- In genere, le memory card hanno una durata di vita e l'uso prolungato delle memory card potrebbe causare il mancato salvataggio dei dati. In questo caso, si consiglia di acquistare una nuova memory card da utilizzare. Se i dati vengono persi a causa dell'uso prolungato della scheda di memoria, la società non sarà ritenuta responsabile.
- Non installare o utilizzare questo prodotto mentre il veicolo è in funzione.
- Non sottoporre il prodotto a forti urti o vibrazioni, che potrebbero danneggiarlo e causarne il malfunzionamento o l'inoperatività. enti per pulire il prodotto.
- L'intervallo di temperatura ambiente per l'uso normale di questo dispositivo è compreso tra -20 gradi Celsius e 60 gradi Celsius. Il superamento di questo intervallo di temperatura ambiente potrebbe causare il malfunzionamento del prodotto.
- Non posizionare il prodotto su una fiamma libera. Non utilizzare il prodotto ad alte temperature e ad alta aree umide, poiché ciò potrebbe causare scosse elettriche, cortocircuiti e altri pericoli e danneggiare il prodotto.
- È vietato smontare o modificare autonomamente il caricabatteria per auto o utilizzare un caricabatteria per auto che provochi cortocircuiti, altrimenti si potrebbero verificare lesioni personali, scosse elettriche, incendi e altri pericoli, oppure si potrebbe danneggiare il prodotto.

4. Garanzia e Supporto

Garanzia

La Dash Cam VANTRUE® N2X è dotata di una garanzia completa di 12 mesi. Se registri il tuo prodotto sul nostro sito ufficiale (<https://www.vantrue.com>), è possibile estendere la garanzia a 18 mesi.

Supporta il Nuovo

Se hai domande sul prodotto, ti preghiamo di non esitare a contattarci all'indirizzo support@vantrue.net, oppure lasciaci un messaggio tramite la chat istantanea: <https://www.vantrue.com>, oppure apri l'APP VANTRUE e trova la risposta nelle FAQ nella pagina "Informazioni".

La Tua Opinione Conta

VANTRUE® è fermamente impegnata a migliorare sempre i nostri prodotti, servizi ed esperienza utente. Se hai qualche idea su come possiamo fare ancora meglio, accogliamo con favore il tuo feedback costruttivo e i tuoi suggerimenti. Contattaci oggi stesso all'indirizzo **support@vantrue.net**.

VANTRUE
truly driven.



www.vantrue.com

Made in China